



Installation guide 3-fase railsystems

KEYLIGHT

Voordat u begint

Met deze handleiding willen wij u op weg helpen bij het installeren van de Global 3-fase rail en bijbehorende spots. Wij adviseren u om voordat u met de montage begint deze handleiding goed door te lezen.

1. Lees eerste de gehele handleiding door zodat u een goed beeld krijgt van de werking van het systeem. Een goede voorbereiding zorgt voor het beste resultaat.

2. Controleer of alle onderdelen aanwezig zijn en de aansluitingen op de rail passen in uw rail ontwerp. U kunt dit bijvoorbeeld doen door alle onderdelen samen met de rail op de vloer uit te leggen. Op deze manier kunt u eenvoudig controleren of alle onderdelen zoals voedingen, hoeken en T-stukken aanwezig zijn en aan de juiste zijde in de rail passen. Zie ook het hoofdstuk "Montage railconnector".

3. Controleer op welke spanningsgroep de voeding aangesloten zit en schakel deze in de meterkast uit voordat u begint met het aansluiten van de voeding(en). Controleer voordat u begint of de aansluiting daadwerkelijk spanningsvrij is.

4. De volgende gereedschappen zijn nodig:

- Kruiskop schroevendraaier (PZ1 / PZ2)
- Torx schroevendraaier (T10)
- Geïsoleerde knip- en of striptang
- Laser en/of rolmaat
- Boor en/of schroefmachine
- Pluggen en schroeven (afhankelijk van het type plafond)

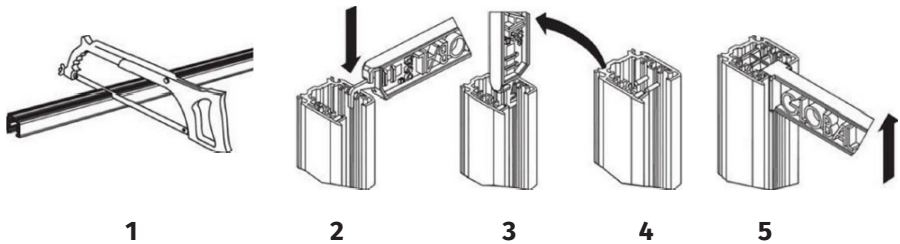
5. Bij vragen, twijfel of problemen kunt u ons altijd bellen. Wij kunnen u vrijwel altijd per direct te woord staan en verder helpen. Wij zijn bereikbaar op:

Telefoon: +31 (0)33 2462120

E-mail: sales@key-light.nl

Inkorten van de rail

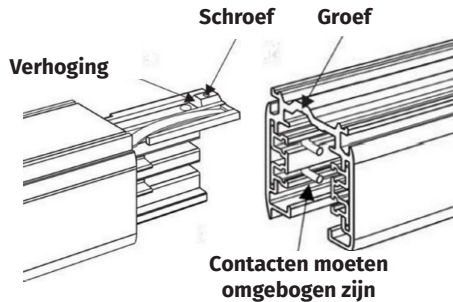
De rail is verkrijgbaar in vaste maten van 2, 3 of 4 meter. Indien nodig kan de rail met een ijzerzaag ingekort worden tot de door u gewenste maat. Na het inkorten dienen de contactpunten aan het uiteinde van de rail omgebogen te worden. Dit kan eenvoudig met de zogenaamde "Global buigtool", te bestellen via sales@key-light.nl, onder artikelnummer 5186.



1. Zaag de rail op de door u gewenste maat.
2. Steek het puntige deel van de tool tussen de koperdraad en de plastic strip.
3. Buig de koperdraad (trek de buigtool iets naar u toe voor het beste resultaat).
4. Herhaal dit tot alle 4 adereinden omgebogen zijn.
5. Gebruik de achterkant van de buigtool om de koperdraden recht te zetten.

Montage railconnector

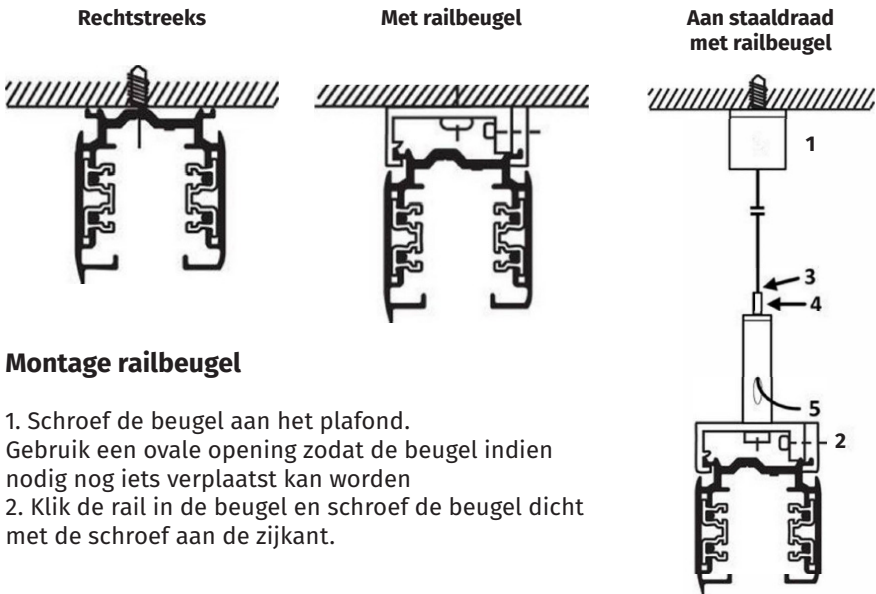
Alle railconnectoren kunnen maar op één manier in de rail geschoven worden. Controleer voor de montage goed op welke manier de rail gemonteerd dient te worden. Bij een verkeerde montage zullen de railconnectoren niet passen.



Alle railconnectoren kunnen maar op één manier in de rail geschoven worden. Schroef de connector vast in de binnenzijde van de rail nadat deze in de rail is bevestigd. Het is niet toegestaan om de verhoging weg te halen of om te draaien. Als de connector aan de verkeerde kant van de rail wordt gemonteerd (wat normaal gesproken niet mogelijk is) zal er kortsluiting ontstaan.

Montage van de rail

De rail kan op verschillende manieren worden gemonteerd. Voor rechtstreekse montage op het plafond is de rail standaard voorzien van schroefgaten om de 75 cm. Het is mogelijk om hier extra gaten bij te boren. Bij gebruik van railbeugels is het advies om deze maximaal om de 150 cm te monteren.



Montage railbeugel

1. Schroef de beugel aan het plafond. Gebruik een ovale opening zodat de beugel indien nodig nog iets verplaatst kan worden
2. Klik de rail in de beugel en schroef de beugel dicht met de schroef aan de zijkant.






Montage aan staaldraad met railbeugel

1. Monteer de platte plafondbus (met schroefdraad) op het plafond. Voer de staaldraad tot aan de eindbol door de grote plafondbus. Draai vervolgens de grote plafondbus op de reeds gemonteerde platte plafond bus.
2. Schroef de rail klem met snelspanner vast op de rail.
3. Voer de staaldraad in de steller.
4. Druk de steller in om de staaldraad te verlengen.
5. Knip eventuele resterende lengte af.

230v voeding aansluiten

De voeding van de rail kan op verschillende soorten connectoren aangesloten worden: eindvoeding, middenvoeding, hoekstuk, T-stuk en X-stuk. Volg hiervoor de onderstaande stappen:

1. Maak de schroef van het kapje los en verwijder het afdekkapje.
2. Maak een gat in de voeding om de kabel in te voeren (achterkant of onderkant).
3. Sluit de draden aan volgens het onderstaande tabel.
4. Naast de nul en fase dient er minimaal 1 schakeldraad aangesloten te zijn.

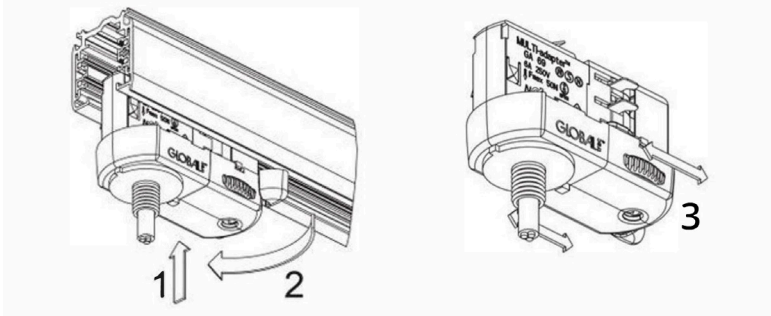
Aansluiting	Draadkleur	Omschrijving	
Aarde	Geel-groen		
N	Blauw	Nuldraad	
L1	Zwart	Schakeldraad 1	
L2	Zwart	Schakeldraad 2 (optioneel)	
L3	Zwart	Schakeldraad 3 (optioneel)	

LET OP! Er zijn twee type voedingen, XTS11 en XTS12. De aansluitingen van deze voedingen zitten verschillend. Zie ook onderstaande afbeelding. Hetzelfde geldt voor de hoek-, T- en X-stukken.



Spots in de rail plaatsen

De railadapter kan maar op één manier in de rail geklikt worden. De opstaande rand van de railadapter moet tegenover de opstaande rand van de rail komen.

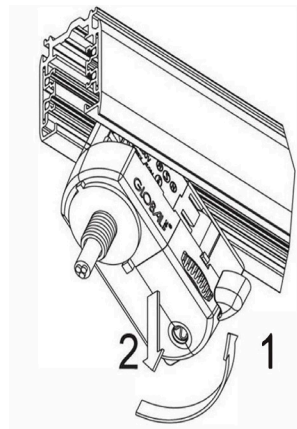


1. Plaats de railadapter in de rail totdat deze aansluit op de rail.
2. Draai aan de vergrendeling om de railadapter vast te zetten in de rail. Druk deze goed door. Als deze niet voldoende is aangedrukt zal de spot niet functioneren of knipperen.
3. Selecteer de juiste groep (fase) voor de railadapter (spot). Deze groepen komen overeen met de L 1, L2 of L3 aansluitingen in de voeding.

Spots uit de rail halen

Zet de fase van de railadapter op stand “O” of “off” voordat de spot uit de rail wordt gehaald. Hierna is de vergrendeling pas los te halen. Dit is niet voor alle type rail adapters van toepassing.

1. Haal de vergrendeling los.
2. Kantel de spot zoals getoond op de afbeelding.
3. Haal de spot uit rail.



Let op!

1. Het Global railsysteem is alleen bedoeld voor gebruik met Global componenten en armaturen die geschikt zijn voor gebruik met het Global railsysteem.
2. Om het risico van brand en elektrische schokken te verminderen, mag u geen componenten van andere merken dan Global gebruiken.
3. Installeer de rails niet in vochtige of natte ruimtes.
4. Installeer geen onderdelen van het railsysteem minder dan 1.5 meter boven de vloer.
5. Installeer geen armaturen dichter dan 15 centimeter van brandbare materialen.
6. Zorg dat de rails niet is aangesloten op het elektriciteitsnet tijdens de installatie.
7. Gebruik bij het ombuigen van de spanningsdraden altijd en enkel de bijbehorende buigtool. Het is niet toegestaan om met ander gereedschap de bedrading om te buigen daar dit schade toebrengt aan de rail. Wanneer er schade ontstaat aan de spanningsdraden door verkeerde of onjuiste gereedschappen vervalt hierdoor de garantie.
8. Gebruik voor het inkorten van de rail altijd een scherpe ijzerzaag.
9. De verbindingen mogen **NIET** gesoldeerd worden, omdat dit de circuitschakelaar van de adapters belemmerd om vrij van circuit naar circuit te schakelen.
10. Wanneer u een spot wilt verplaatsen mag u de spot **NIET** door de rail schuiven, omdat dit de connectoren beschadigt en defecte verlichting veroorzaakt. Het armatuur moet uit de rails worden gehaald en op de gewenste plaats terug worden geplaatst.
11. Gebruik de rails enkel om armaturen op aan te sluiten. De rails zijn niet bedoeld om andere apparaten op aan te sluiten.
12. Gebruik voor het reinigen alleen een vochtige doek.
13. **NIET** blootstellen aan smeermiddelen, oplosmiddelen of reinigingsmiddelen, omdat deze de sterkte van het product kunnen aantasten.
14. Laat de rails altijd installeren door een erkende electricien.
15. Neem bij twijfel over de installatie altijd contact op met ons. Wij helpen u graag verder.

KEYLIGHT

www.key-light.nl
info@key-light.nl
+31(0)332462120

Keylight
Pelenerf 14
3861 PR Nijkerk